



Ін'єкція за 6 кроків за допомогою SoloStar®

1. Перевірити шприц-ручку
2. Приєднати голку
3. Провести тест на безпеку
4. Встановити дозу
5. Ввести дозу
6. Видалити голку

SoloStar® 

MAT-AT-2201184-1.0-10/2022

Додаткову інформацію ви можете знайти в Інтернеті за посиланням

www.diabetesportal.at

www.sanofi.at

sanofi-aventis GmbH, Österreich, Wien

Гаряча лінія для хворих
на цукровий діабет

01/801 85-2448

(безкоштовно зі стаціонарних та
мобільних телефонів Німеччини)

service.at@sanofi.com



Інструкція з використання шприц-ручки

SoloStar® 300 од./мл

SoloStar® 

sanofi

SoloStar®

Інструкція з використання шприц-ручки

Це скорочена інструкція з використання SoloStar® 300 од./мл.

Ознайомтеся з інструкцією із застосування, що міститься в кожній упаковці SoloStar® 300 од./мл.

Ковпачок шприц-ручки

Корпус шприц-ручки



Картридж не підлягає заміні.

SoloStar®

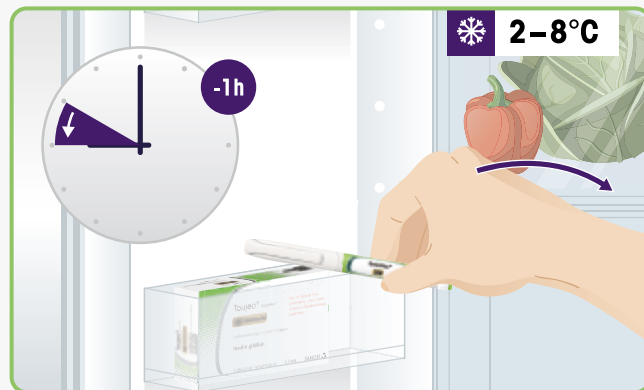
КРОК 1:

Перевірте свою шприц-ручку

Вийміть з холодильника **нову** шприц-ручку щонайменше за годину до ін'єкції. Ін'єкції холодного інсуліну викликають більш болісні відчуття.

Перевірте найменування й термін придатності, зазначені на етикетці вашої шприц-ручки.

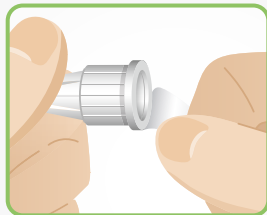
- Переконайтеся, що у вас є правильний інсулін.
- Не використовуйте шприц-ручку після завершення терміну придатності.
- Не використовуйте шприц-ручку, якщо інсулін каламутний, змінив колір або містить частинки.



КРОК 2:

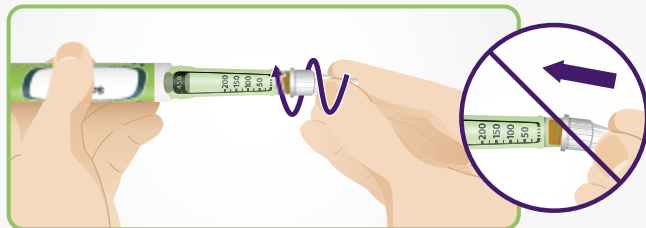
Приєднайте нову голку

Візьміть нову голку та зніміть захисну плівку. Тримайте голку під прямим кутом і накрутіть її на шприц-ручку так, щоб вона щільно трималася. Не перетягуйте різьблення.



Для кожної ін'єкції використовуйте нову стерильну голку. Це допоможе запобігти закупорюванню голки, забрудненню та інфікуванню.

Зніміть зовнішній захисний ковпачок голки і залиште його для подальшого використання. Зніміть внутрішній захисний ковпачок голки та утилізуйте його.



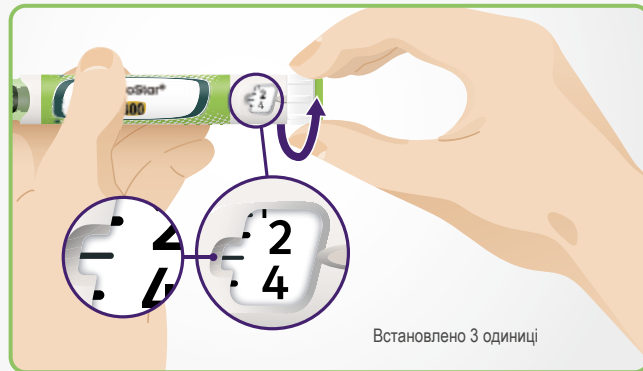
КРОК 3:

Проведіть тест на безпеку

Перед кожною ін'єкцією виконайте тест на безпеку, для того, щоб:

- переконатися, що шприц-ручка та голка функціонують правильно;
- переконатися, що ви отримуєте правильну дозу інсуліну.

Встановіть 3 одиниці, повертаючи кільце дозування, доки індикатор дози не опиниться на позначці між «2» та «4».



КРОК 4:

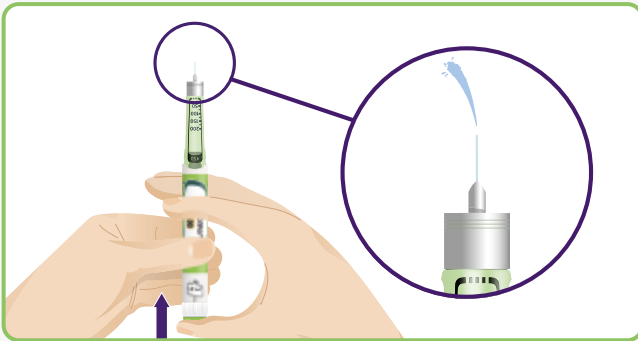
Встановіть дозу

Повністю натисніть на кнопку ін'єкції.

Якщо інсулін виходить з кінчика голки, це означає, що шприц-ручка функціонує правильно.

Якщо інсулін не виходить:

- Можливо, вам доведеться повторити цей крок до трьох разів, доки не почне виходити інсулін.
- Якщо після третього повторення інсулін не виходить, можливо голка закупорена. У цьому випадку
 - замініть голку;
 - потім повторіть тест на безпеку.



Переконайтесь, що голка на своєму місці, а у вікні дози відображається «0».

Повертайте кільце дозування, доки на індикаторі дози не відобразиться потрібна доза.

- Якщо ви повернули занадто далеко, ви можете повернути кільце дозування назад.
- Ви не можете повернути кільце дозування більше кількості одиниць, яка залишилося у вашій шприц-ручці.
- Якщо інсуліну у шприц-ручці недостатньо і ви не можете повністю встановити призначену дозу, або введіть собі дозу за дві ін'єкції, або використайте нову шприц-ручку.



КРОК 5:

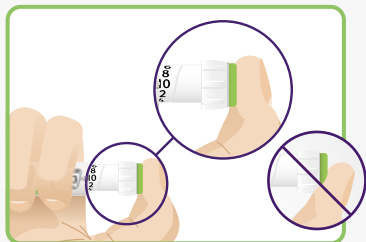
Введіть дозу

Введіть голку в шкіру так, як показав лікар, фармацевт або медичний працівник.

Не торкайтеся кнопки ін'єкції.



Покладіть великий палець на кнопку ін'єкції. Потім повністю натисніть на кнопку ін'єкції та утримуйте її в натиснутому положенні.

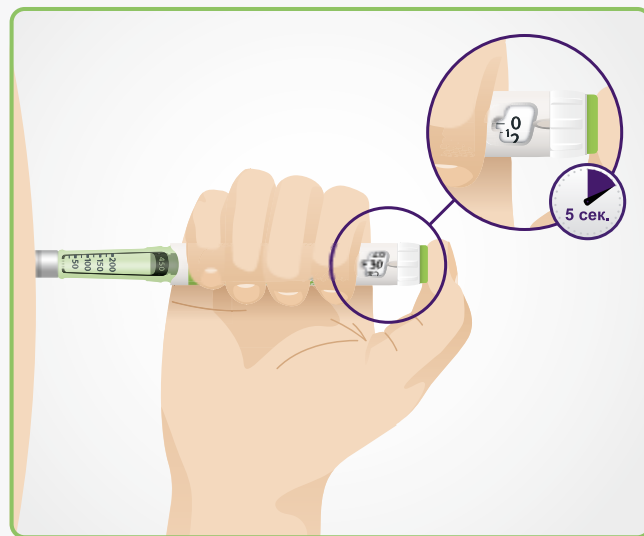


Натискайте кнопку під прямим кутом, інакше великий палець може заблокувати кільце дозування.

Утримуйте натиснутою кнопку ін'єкції і, коли у вікні дози з'явиться «0», повільно порахуйте до 5.

Це гарантує, що ви введете всю дозу.

Відпустіть кнопку ін'єкції після того, як повільно порахуєте до 5 при натиснутій кнопці. Витягніть голку зі шкіри.



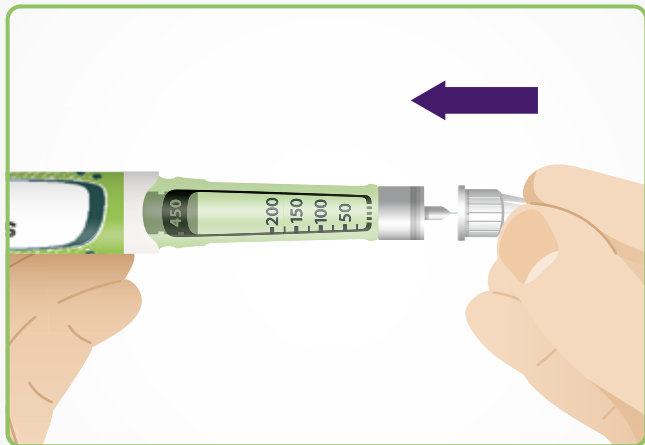
КРОК 6:

Видалення голки

Надіньте зовнішній захисний ковпачок голки на голку й за допомогою нього викрутіть голку зі шприц-ручки. Утилізуйте голку безпечним способом.

Знову надіньте ковпачок на шприц-ручку.

Не кладіть шприц-ручку назад у холодильник.
Зберігайте шприц-ручку при кімнатній температурі нижче 30 °C. Не використовуйте шприц-ручку довше 6 тижнів після першого застосування.



Голки для SoloStar® 300 од./мл

Використовуйте лише голки, які підходять для використання з SoloStar® 300 од./мл, наприклад:

- Becton Dickinson and Company (BD)
- Ypsomed
- Artsana
- Owen Mumford

SoloStar® 