

AllStar® Pro

BEDIENUNGSANLEITUNG für Ihren wiederverwendbaren Pen zum Spritzen von Insulin – vor der Verwendung sorgfältig lesen

Der AllStar® Pro ist ein wiederverwendbarer Pen zum Spritzen von Insulin. Der AllStar® Pro darf nur mit den 3-ml-Insulinpatronen von Sanofi-Aventis (300 Einheiten, U-100-Insulin) verwendet werden.

- ✗ Gebrauchte Nadeln nicht wiederverwenden**, damit Sie sich nicht aufgrund einer verstopften Nadel eine falsche Dosis verabreichen.
- ✗ Dieser Pen ist nur für Ihren persönlichen Gebrauch. Verwenden Sie ihn nicht gemeinsam mit anderen**, auch wenn die Nadel ausgetauscht wurde. Sie könnten eine Infektion auf andere übertragen oder selbst infiziert werden.
- ✗ Verwenden Sie den AllStar® Pro nie**, wenn er beschädigt ist oder wenn Sie nicht sicher sind, dass er richtig funktioniert.
- ✓** Wenn Sie verschiedene Insuline verwenden, sollten Sie für jedes Insulin einen andersfarbigen Pen oder einen anderen Pentyp benutzen.
- ✓** Halten Sie stets eine Alternative in Reserve, um Ihr Insulin zu spritzen (z. B. eine zusätzliche Insulinpatrone und einen zusätzlichen AllStar® Pro oder eine U-100-Insulin-Spritze).
- ✓** Führen Sie vor jeder Injektion den Sicherheitstest durch (siehe unten **Schritt 4**).

Wichtige Informationen vor Anwendung des Pens:

- Sprechen Sie mit Ihrem medizinischen Fachpersonal vor der Anwendung des AllStar® Pro über eine geeignete Injektionsmethode.
- Bitten Sie jemand um Hilfe, wenn Sie den AllStar® Pro nicht selbständig handhaben können, z. B. aufgrund einer Sehbehinderung.
- Lesen Sie die gesamte Bedienungsanleitung sorgfältig durch, bevor Sie den AllStar® Pro benutzen. Wenn Sie von der Bedienungsanleitung abweichen, erhalten Sie möglicherweise zu viel oder zu wenig Insulin.

Benötigen Sie Hilfe?

Falls Sie Fragen zum AllStar® Pro oder zu Diabetes mellitus haben, wenden Sie sich bitte an Ihr medizinisches Fachpersonal. Sie können auch unsere Webseite besuchen oder unsere Patienten-Service Nummer wählen (s. unten):

Deutschland:

ServiceCenter Diabetes:

Tel.: 0180 2 22 20 10 (0,06 €/Anruf dt. Festnetz; Mobilfunkpreise max. 0,42 €/min)

E-Mail: medinfo.de@sanofi-aventis.com

Internet: www.diabetologieportal.de

Österreich:

Service-Hotline:

Tel.: 01/ 80 185-2448

E-Mail: VIE.DiabetesPortal@sanofi.com

Internet: www.diabetesportal.at

Schweiz:

Diabetes-care line:

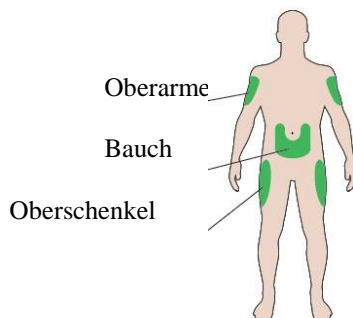
Tel.: 0 800 87 0800 (gratis)

E-Mail: diabetescare.ch@sanofi.com

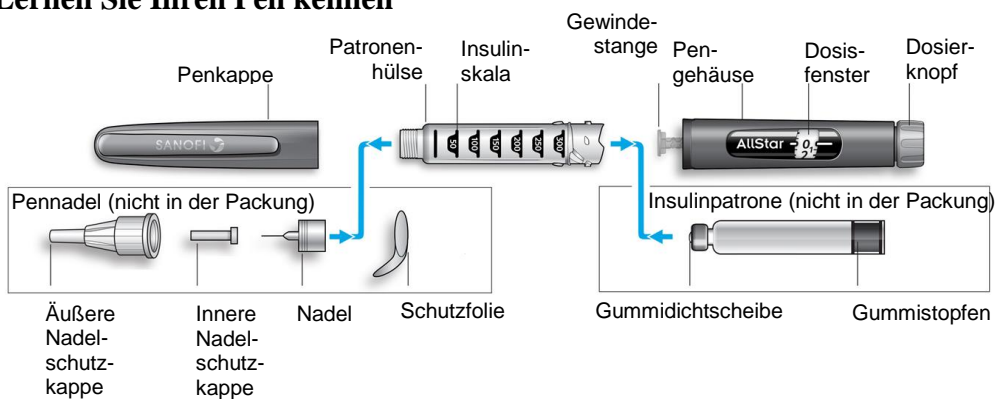
Neben Ihrem Pen benötigen Sie für die Insulininjektion:

- Eine neue Insulinpatrone (siehe **Schritt 1**).
- Eine neue sterile Nadel (siehe **Schritt 3**).
- Ein durchstichsicheres Behältnis für die benutzten Nadeln (siehe **Schritt 7**).

Injektionsbereiche



Lernen Sie Ihren Pen kennen



Schritt 1: Setzen Sie eine neue Insulinpatrone ein

Befolgen Sie Schritt 1, wenn Sie das erste Mal AllStar® Pro verwenden und wenn Sie eine Insulinpatrone austauschen.

- ✓ Ersetzen Sie die Insulinpatrone, wenn sie leer oder beschädigt ist oder das Verfalldatum überschritten hat. Sie kann für mehrere Injektionen verwendet werden.

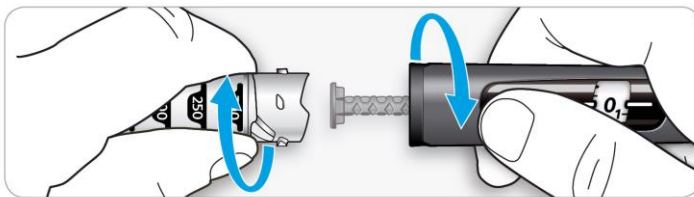
- ✓ Nehmen Sie eine neue Insulinpatrone mindestens eine Stunde vor der Injektion aus dem Kühlschrank. Kaltes Insulin zu spritzen ist schmerzhafter.

1A. Ziehen Sie die Penkappe vom AllStar® Pro ab.



1B. Schrauben Sie die Patronenhülse vom Gehäuse ab.

- Entfernen Sie gegebenenfalls die leere Insulinpatrone aus der Patronenhülse und entsorgen Sie diese.

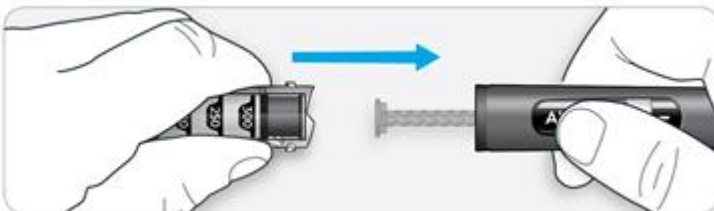


1C. Prüfen Sie die Bezeichnung des Insulins und das Verfalldatum auf dem Etikett Ihrer Insulinpatrone.

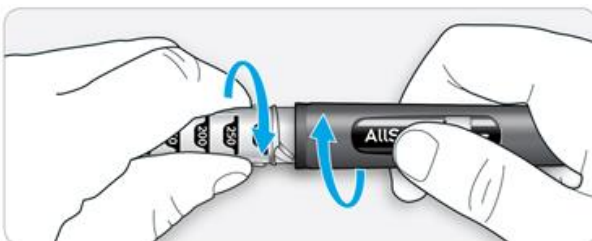
1D. Legen Sie die neue Insulinpatrone mit dem schmalen Ende voran in die Patronenhülse.



1E. Richten Sie die Patronenhülse und das Gehäuse gerade aus und schieben Sie die Gewindestange mit dem Gummistopfen der Patrone zurück in das Gehäuse.



1F. Schrauben Sie die Patronenhülse wieder fest an das Gehäuse bis sie einrastet.



1G. Die Markierungen auf der Patronenhülse und dem Gehäuse müssen nebeneinander liegen.



- Falls das nicht der Fall ist, schrauben Sie die Patronenhülse noch einmal ab und versuchen Sie es nochmals.

Schritt 2: Prüfen Sie Ihr Insulin

- ✓ Prüfen Sie Ihr Insulin vor jeder Injektion.

2A. Ziehen Sie die Penkappe vom AllStar® Pro ab.



2B. Prüfen Sie die Bezeichnung des Insulins und das Verfalldatum auf dem Etikett Ihrer Insulinpatrone.

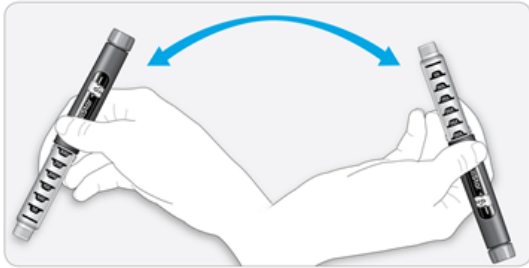
- Stellen Sie sicher, dass Sie das richtige Insulin verwenden.
- Verwenden Sie Ihr Insulin **NICHT** nach Ablauf des Verfalldatums oder 28 Tagen nach erstmaliger Verwendung der Patrone.
- Verwenden Sie grundsätzlich **KEINE** beschädigten oder zerbrochenen Insulinpatronen.



2C. Prüfen Sie die Beschaffenheit Ihres Insulins vor jeder Injektion:

- Für **klare Insulinlösungen**: (z. B. Lantus®, Apidra®, Insuman® Rapid)
 - Verwenden Sie die Insulinpatrone nicht, wenn die Lösung trüb oder verfärbt ist oder Teilchen enthält.

- Für **Insulinsuspensionen** (z. B. Insuman® Basal, Insuman® Comb 25, Insuman® Comb 50),
 - kippen Sie den Pen langsam, mindestens 10-mal auf und ab, um das Insulin zu mischen.
 - Nach dem Mischen prüfen Sie die Beschaffenheit Ihres Insulins. Die Insulinsuspension muss gleichmäßig milchig weiß sein.



Falls Sie weitere Pens zur Injektion verwenden:

- Es ist wichtig sicherzustellen, dass Sie das richtige Arzneimittel verwenden, wenn Sie weitere Pens zur Injektion verwenden.

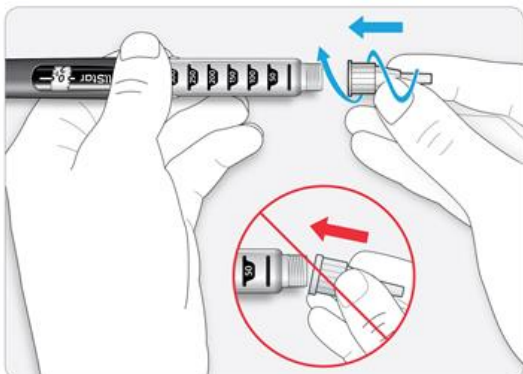
Schritt 3: Befestigen Sie die Nadel

- ✗ Verwenden Sie **KEINE** gebrauchten Nadeln. Verwenden Sie für jede Injektion eine **neue** sterile Nadel. Dadurch vermeiden Sie mögliche Verstopfungen der Nadel, Verunreinigungen und Infektionen.
- ✓ Verwenden Sie nur Nadel, die für den AllStar® Pro geeignet sind (z. B. Nadeln von Artsana, Becton Dickinson, Ypsomed und Owen Mumford.)

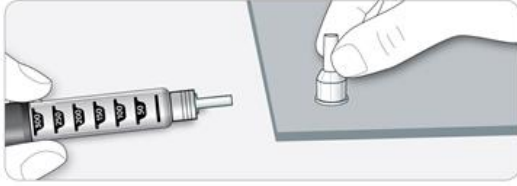
3A. Ziehen Sie von einer neuen Nadel die Schutzfolie ab.



3B. Bringen Sie Nadel und Pen in eine Linie und halten Sie beide gerade, wenn Sie die Nadel aufschrauben, bis sie fest sitzt. Nadel nicht zu fest anziehen.



3C. Äussere Nadelschutzkappe abziehen und aufheben.



3D. Innere Nadelschutzkappe abziehen und entsorgen.



Handhabung der Nadeln

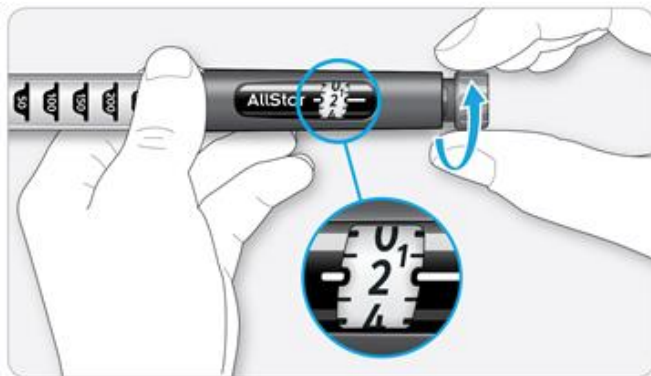
- Gehen Sie vorsichtig mit den Nadeln um, um Nadelstichverletzungen und ein Übertragen von Infektionskrankheiten zu vermeiden.

Schritt 4: Führen Sie einen Sicherheitstest durch

Führen Sie den Sicherheitstest stets nach dem Einlegen einer neuen Insulinpatrone und vor jeder Injektion durch:

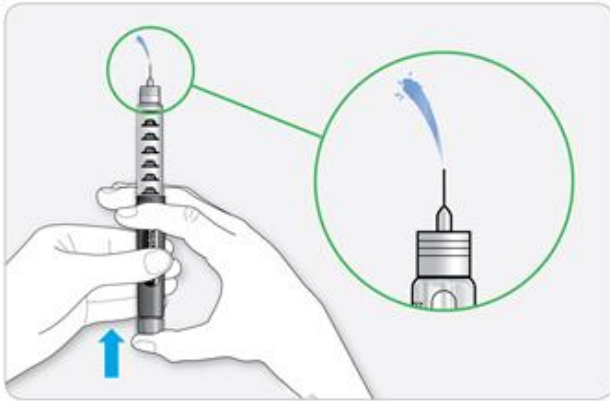
- ✓ Zur Überprüfung, dass Pen und Nadel einwandfrei funktionieren.
- ✓ Zur Sicherstellung, dass Sie sich die richtige Dosis verabreichen.

4A. Stellen Sie durch Drehen des Dosierknopfes 2 Einheiten ein, bis der Dosierzeiger auf "2" steht.



4B. Drücken Sie den Dosierknopf vollständig ein.

- Wenn Insulin an der Nadelspitze austritt ist Ihr Pen einsatzbereit.



Falls kein Insulin austritt:

- Es kann sein, dass Sie diesen Schritt bis zu dreimal wiederholen müssen bis Insulin austritt.
- Falls beim dritten Mal immer noch kein Insulin austritt, ist vielleicht die Nadel verstopft. Wenn dies geschieht:
 - Wechseln Sie die Nadel (siehe **Schritt 7** und **Schritt 3**),
 - Stellen Sie sicher, dass die Patrone richtig eingelegt wurde und nicht beschädigt ist.
 - Wiederholen Sie dann den Sicherheitstest (**Schritt 4**).

Falls Luftblasen vorhanden sind

- Sie sehen möglicherweise Luftblasen in der Insulinlösung. Das ist normal, sie werden Ihnen nicht schaden.

Schritt 5: Stellen Sie die Dosis ein

- ✗ Drücken Sie während der Dosiseinstellung **NICHT** den Dosierknopf, ohne eine Nadel befestigt zu haben. Dies könnte Ihren Pen beschädigen.

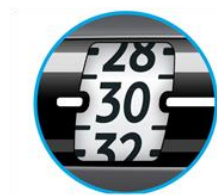
5A. Stellen Sie sicher, dass eine Nadel befestigt wurde und im Dosisfenster „0“ steht.



5B. Drehen Sie den Dosierknopf bis die gewünschte Dosis im Dosisfenster erscheint.



Gerade Einheiten erscheinen im Dosisfenster als Zahlen.



Beispiel
30 Einheiten
ausgewählt

Ungerade Einheiten erscheinen im Dosisfenster als Striche zwischen geraden Zahlen.



Beispiel
15 Einheiten
ausgewählt

- Wenn Sie zu weit gedreht haben, können Sie die eingestellte Dosis durch Zurückdrehen des Dosierknopfes verringern.
- Sie können den Dosierknopf nicht über die Anzahl Einheiten hinaus drehen, die noch in der Insulinpatrone vorhanden sind.
- Falls die Ihnen verschriebene, vollständige Dosis nicht mehr eingestellt werden kann:
 - können Sie entweder die noch in der Insulinpatrone vorhandenen Einheiten spritzen (**Schritt 6-7**) und die noch fehlenden Einheiten mit einer neuen Insulinpatrone verabreichen, (**Schritt 1, Schritt 2-7**)
 - oder für die gesamte Dosis eine neue Insulinpatrone verwenden (**Schritt 1-7**).

Insulineinheiten in Ihrem Pen

- Jede Patrone enthält insgesamt 300 Einheiten Insulin. Sie können die Dosis in 1er-Schritten von 1 bis maximal 80 Einheiten einstellen. Jede Patrone kann mehrfach verwendet werden, bis sie leer ist oder das Verfalldatum erreicht hat. Die Anzahl der verbliebenen Insulineinheiten können Sie anhand der Position des Gummistopfens auf der Insulinskala grob abschätzen.

Schritt 6: Spritzen Sie die Dosis

- ✗ Sollte sich der Dosierknopf nur schwer eindrücken lassen, wenden Sie **keine** Gewalt an, da Ihr Pen dadurch beschädigt werden könnte. Weitere Informationen siehe unten.

6A. Wählen Sie eine Injektionsstelle gemäß der oben gezeigten Abbildung („Injektionsstellen“).

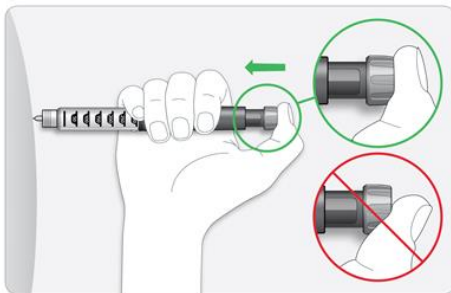
6B. Stechen Sie die Nadel in die Haut, wie es Ihnen von Ihrem Arzt oder Ihrem medizinischen Fachpersonal gezeigt wurde.

- Berühren Sie noch nicht den Dosierknopf.



6C. Legen Sie Ihren Daumen auf den Dosierknopf. Drücken Sie dann den Dosierknopf vollständig ein und halten Sie diesen gedrückt.

- Drücken Sie ganz gerade.



6D. Halten Sie den Dosierknopf vollständig eingedrückt bis Sie „0“ im Dosisfenster sehen und zählen Sie dann langsam bis 10.

- Dadurch wird sichergestellt, dass die gesamte Dosis abgegeben wird.



6E. Lassen Sie den Knopf los, nachdem Sie ihn vollständig eingedrückt gehalten und bis 10 gezählt haben und ziehen Sie die Nadel dann aus der Haut.

Falls sich der Dosierknopf schwer eindrücken lässt:

- Wechseln Sie die Nadel (siehe **Schritt 7** und **Schritt 3**) und führen dann einen Sicherheitstest (siehe **Schritt 4**) durch.

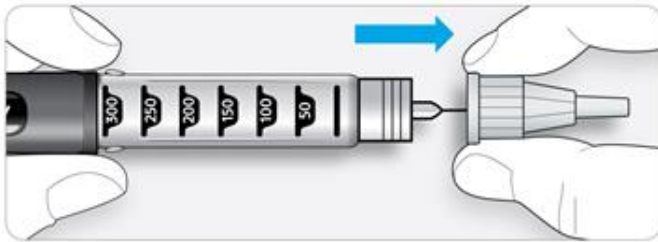
- Lässt sich der Knopf dann immer noch schwer eindrücken, wechseln Sie die Patrone oder verwenden Sie den Pen nicht.

Schritt 7. Entfernen der Nadel

- ✓ Seien Sie beim Umgang mit Nadeln vorsichtig, um Stichverletzungen und ein Übertragen von Infektionskrankheiten zu vermeiden.
- ✗ Versuchen Sie **NICHT**, die innere Nadelschutzkappe wieder aufzustecken.
- ✗ Bewahren Sie AllStar® Pro **NICHT** im Kühlschrank auf.

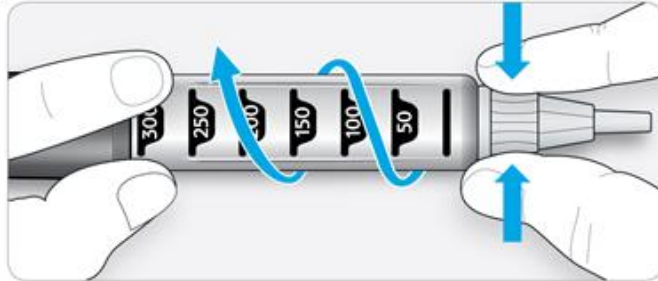
7A. Erfassen Sie die äußere Nadelschutzkappe an der Basis. Halten Sie die Nadel gerade und führen Sie diese in die äußere Nadelschutzkappe ein und stecken sie fest auf.

- Die Nadel kann die Kappe durchstechen, wenn sie schräg aufgesetzt wird.



7B. Halten Sie die äußere Nadelschutzkappe an der Basis fest. Drehen Sie Ihren Pen einige Male mit der anderen Hand, um die Nadel zu entfernen.

- Versuchen Sie es nochmals, wenn sich die Nadel nicht beim ersten Mal abdrehen lässt.

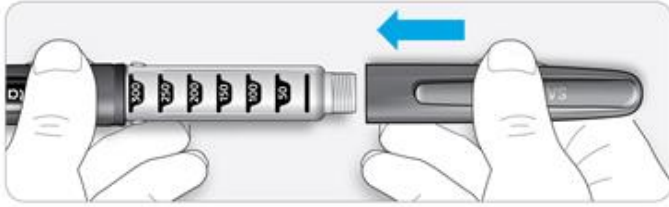


7C. Entsorgen Sie die gebrauchte Nadel in ein durchstichfestes Behältnis (oder wie es Ihnen von Ihrem medizinischen Fachpersonal gezeigt wurde).



7D. Setzen Sie die Penkappe wieder auf den Pen.

- Jede Insulinpatrone reicht für mehrere Injektionen. Bewahren Sie Ihren AllStar® Pro bis zur nächsten Injektion mit eingelegter Insulinpatrone auf.
- Bewahren Sie den Pen nicht im Kühlschrank auf.



Verwendungsdauer

AllStar® Pro hat eine Verwendungsdauer von 3 Jahren nach erstmaliger Inbetriebnahme.

Notieren Sie das Datum der ersten Verwendung Ihres Pens hier: .../.../.....

Verwenden Sie Ihren AllStar® Pro nicht länger als 3 Jahre.

Sprechen Sie Ihr medizinisches Fachpersonal oder Ihren Apotheker an, um nach 3 Jahren Gebrauch einen neuen AllStar® Pro zu erhalten.

Entsorgen Sie Ihren Pen sicher, gemäß den Anweisungen Ihres medizinischen Fachpersonals oder den örtlichen Bestimmungen.

Aufbewahrung Ihres Pens

Bewahren Sie Ihren AllStar® Pro und Ihre Insulinpatronen für Kinder unzugänglich auf.

Bewahren Sie Ihren AllStar® Pro mit eingelegter Insulinpatrone auf. Wenn es erforderlich ist die Patrone zu entfernen, kann AllStar® Pro bis 30 °C aufbewahrt werden.

- AllStar® Pro **nicht** mit aufgeschraubter Nadel aufbewahren.
- Pen immer mit aufgesteckter Penkappe aufbewahren.
- AllStar® Pro **nicht** im Kühlschrank aufbewahren.
- **Nicht** einfrieren.
- **Lantus®** Patronen können für maximal 28 Tage bei einer Temperatur unter 30 °C aufbewahrt werden.
- **Apidra®** und **Insuman®** können für maximal 28 Tage bei einer Temperatur bis 25 °C aufbewahrt werden.

Lesen Sie die Packungsbeilage der Sanofi 3-ml-Insulinpatronen zu den vollständigen Aufbewahrungshinweisen.

Pflege Ihres Pens

Gehen Sie vorsichtig mit Ihrem Pen um.

- Lassen Sie Ihren Pen nicht fallen und stoßen Sie ihn nicht gegen harte Oberflächen.
- Wenn Sie vermuten, Ihr Pen könnte beschädigt sein, versuchen Sie **nicht**, den Pen zu reparieren. Wenn Sie sich nicht sicher sind, ob eine Funktionsstörung vorliegt, wenden Sie sich bitte an Ihr medizinisches Fachpersonal oder rufen unsere o. g. Servicenummer an.

Schützen Sie Ihren Pen vor Staub und Schmutz

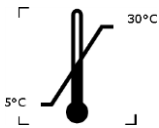
- Sie können den AllStar[®] Pro außen mit einem nur mit Wasser befeuchteten Tuch abwischen. Der Pen darf **nicht** durchnässt, gewaschen oder geölt werden, da er dadurch beschädigt werden kann.



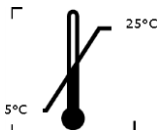
Bedienungsanleitung beachten



Vor Sonnenlicht geschützt aufbewahren



AllStar[®] Pro ohne eingelegte Insulinpatrone: nicht über 30 °C aufbewahren



AllStar[®] Pro mit eingelegter Insulinpatrone: nicht über 25 °C aufbewahren



Chargenbezeichnung



Hersteller

Sanofi-Aventis Deutschland GmbH
Industriepark Hoechst
65926 Frankfurt am Main
Deutschland

Vertreiber

Deutschland:

Sanofi-Aventis Deutschland GmbH
65926 Frankfurt am Main
Deutschland
Tel.: 0180 2 22 20 10
(0,06 €/Anruf dt. Festnetz; Mobilfunkpreise max. 0,42 €/min)

Österreich:

sanofi-aventis GmbH
SATURN Tower
Leonard-Bernstein-Straße 10
A-1220 Wien

Schweiz:

sanofi-aventis (suisse) sa
3, route de Montfleury
1214 Vernier/GE
Tel.: 0 800 87 0800 (gratis)

Der AllStar[®] Pro entspricht mit den 3-ml-Insulinpatronen (300 Einheiten/ U-100) der Sanofi-Gruppe den Anforderungen an Dosiergenauigkeit und Funktion der ISO 11608-1: 2014.

AllStar[®] Pro ist eine eingetragene Marke der Sanofi-Gruppe.

Stand der Information: August 2016